

Espace Numérique Personnel (VLE/PLE)

Cette note a été rédigée pour être présenté au groupe projet ENT Bourgogne (Septembre 2007), mais elle est également valable pour les projets de type PIA (Portail Internet Académique). Si elle diffère au niveau fonctionnelle, la problématique PIA relève d'une même approche technique que celle des ENT, un socle technique commun devrait être trouvé.

La réflexion sur les E.N.T a été menée il y a plusieurs années; les solutions proposées actuellement sont issues de ce travail. La vision historique que partagent les solutions actuelles peut le plus souvent se résumer à 'un site Web pour tenter de répondre aux différents besoins de l'utilisateur,

Bien que baptisée portail, les ENT sont assez rigides et ne proposent peu de modularité. Ainsi les utilisateurs sont contraint d'utiliser les mêmes outils et ne disposent que de peu de moyen de personnalisation de leur interface. Par exemple un E.N.T propose sa gestion de notes et son agenda, sans qu'il soit possible d'en changer facilement. Les E.N.T sont de fait des offres de services *fermés*. Au niveau technique, les ENT sont des solutions centralisées basé sur une application monolithique, les offres de format d'échanges (entre E.N.T par exemple) sont limités, voir inexistantes, Ces solutions sont aujourd'hui classées sous le vocable de Web 1.

Or de nouvelles pratiques émergent actuellement regroupées usuellement sous le terme de Web 2 ou Web social ou sémantique,

définition sur <http://www.cooperatique.com/?p=75>

« En 10 ans, l'Internet grand public a connu trois grandes phases : le Web du libre accès à l'information, puis la déferlante du e-commerce et enfin, aujourd'hui, l'Internet social, celui du libre accès à la publication. Des outils comme les blogs, les wikis, les réseaux sociaux, permettent aux individus de s'exprimer et de tisser entre eux des liens très facilement. Alors que le Web 1 créait des liens entre des pages HTML, le Web 2.0 crée des liens entre les gens. ... »

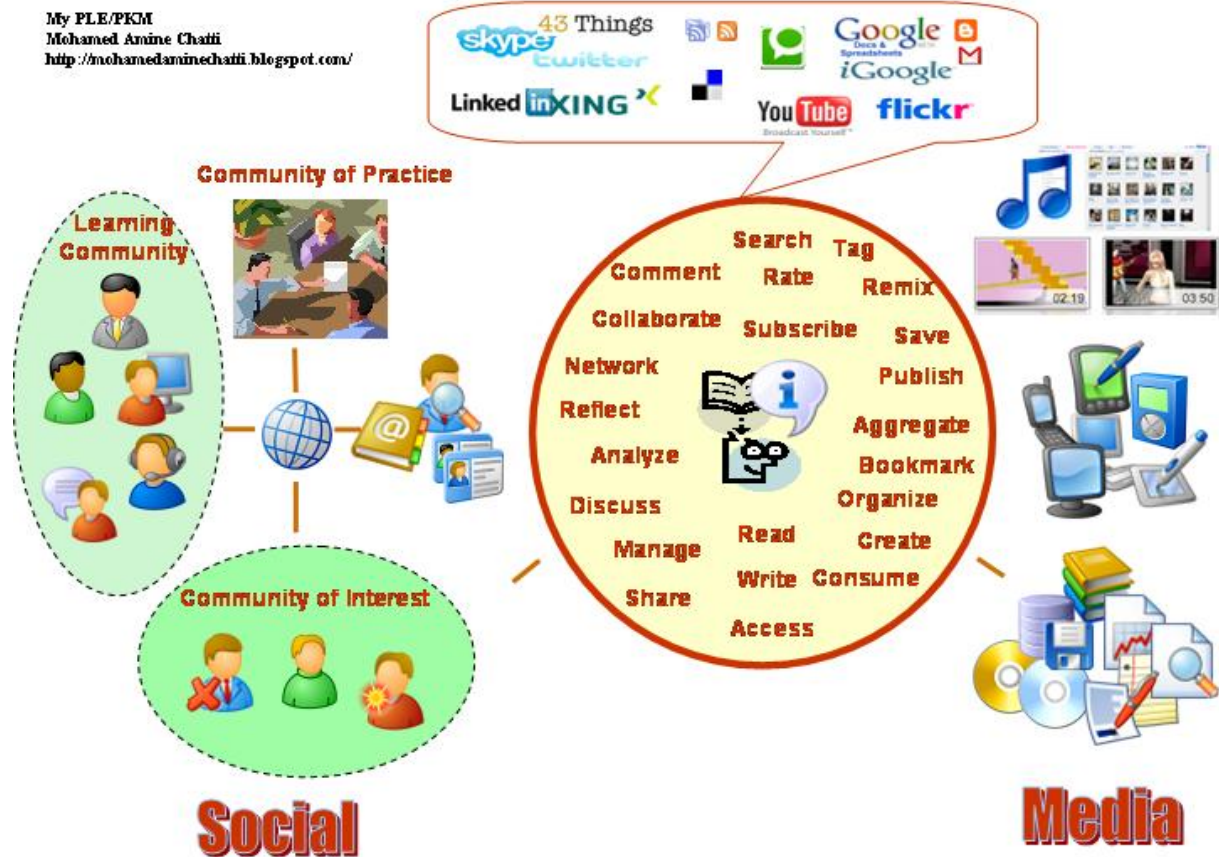
« Aujourd'hui, nous sommes tous, toujours, partout joignables et connectés. L'arrivée d'Internet sur les mobiles et le développement de la messagerie instantanée et des dispositifs de gestion de sa "présence" renforcent ce phénomène. »

Les jeunes, collégiens et lycéens sont très au fait de ces nouveaux usages, messagerie instantanée, Blog, Wiki, Partage sons et vidéos (ex YouTube ou PeerToPeer), partage photo (ex FlickrR) sans oublier l'utilisation des flux RSS pour suivre l'actualité des sites. (Portail personnalisé ex I-Google)

L'approche Eole, que nous appelons Espace Numérique Personnel (PLE en anglais) se démarque radicalement de l'approche 'classique' ENT en cela que l'ENP part des pratiques des individus et tente de les prolonger, alors que les ENT entendent proposer un cadre à des individus avec charge pour eux d'entrer dedans. Ainsi il s'agit pour la mise en place d'un ENP de repérer les pratiques courantes et de voir quelles usages pédagogiques peuvent en être fait.

L'ENP est une interface unique entre un utilisateur et son environnement numérique résultant de l'utilisation de services hétérogènes. Il intègre ses centre d'intérêts personnels et professionnels, reliant ces derniers par l'intermédiaire d'une série de flux distribués. L'ENP offre un système de porte-folio numérique permettant à l'utilisateur de maintenir facilement du contenu et de partager sélectivement ce contenu avec des groupes identifiés ou non mais il ne saurait se résumer à cela. C'est également un système de profil, exposant les intérêts d'utilisateurs ce qui permet la recherche sélective d'individus et de leurs contributions numériques. L'ENP contribue à la création de liens social, en reliant les utilisateurs, les informations, les événements par le biais d'activités en mode coopératifs.

schéma sur <http://mohamedaminechatti.blogspot.com/2007/04/ple-links.html>



Sur son site <http://carnets.opossum.ca/mario/index.html>

Mario Asselin, conférencier et formateur international dans le domaine de l'intégration des TIC aux apprentissages., décrit les activités suivantes témoin d'une pratique individuelle de formation et de vie sociale :

Je partage : Je laisse des traces de ce que je fais. Je me dis que les outils qui me servent peuvent être utiles à d'autres.

Je réfléchis: J'apprends à mettre en mots ce que je ressens. Je construis mieux mes apprentissages de cette façon.

Je côtoie : Je décris mon voisinage intellectuel et les réseaux avec lesquels je me sens en lien parce qu'il sont de précieux alliés !

Les étudiants et les professeurs ont des existences au delà de l'école, les outils type P.L.E intègrent cette vie extérieure et doivent permettre ces pratiques tant dans le domaine professionnel que privé. Par exemple, l'outil agenda doit pouvoir être unique (travail scolaire – événement scolaire – vie privé), il doit pouvoir être synchronisé avec des outils nomades (Ordinateur portable, Assistant personnel, téléphone portable, clef USB, ..)

Ce que propose Eole: Une démarche d'urbanisation pragmatique avec un pilotage agile.

- Utilisation d'un socle technique unique en séparant bien ce socle technique de l'offre applicative
- Définition de normes d'intégration permettant aux développeurs externes de livrer des applications intégrables facilement,
- Faciliter la distribution géographique des services proposés, y compris dans la composante réseau local (ex S2I2E Etablissement Scolaire)

Nos atouts

Largement déployées les solution Eole répondent aux besoins locaux des établissements scolaires, La sécurité avec le module Amon, les besoins pédagogiques avec le module Scribe. Ceux ci constituent un socle sur lequel il est possible de bâtir une solution distribuée de type P.L.E

Les services d'annuaires et d'authentification sont opérationnels et permettent d'envisager de mettre en place un portail d'intégration de services dans les établissements (P.I.E° pour répondre au besoin d'accès distant des utilisateurs; utilisé conjointement avec un portail de service académique (P.I.A), et avec éventuellement d'autres portails privés, cette solution d'urbanisation devrait à terme constituer un système performant et novateur permettant à tous les acteurs de la communauté éducative d'accéder aux informations et au services dont ils ont besoin.

Notre engagement:

Créativité:

Inventer pour devenir acteur du changement et non le subir.

L'utilisation et la production de logiciels libres permettent la réalisation de solutions fiables et économiques.

Qualité:

Pour rendre crédible l'innovation, nous livrons des solutions informatiques opérationnelles et simples à déployer et à utiliser

Adaptabilité:

La construction collective crée la pertinence des solutions.

La technique seule ne sert à rien si elle n'est pas au service de l'individu et/ou de l'organisation. la modularité sera très grande et offrira donc un confort d'utilisation important,

Notre démarche:

Méthodes agile :

- Étude et réalisation par étapes avec mises à disposition partielles des outils
- L'utilisateur est associé a tous les stades du développement de la solution

Logiciel libre :

L'argent de l'état est utilisé pour créer du bien collectif et les développements ne sont payés qu'une fois, ensuite la redistribution est gratuite. Ainsi les coûts diminuent avec l'augmentation du nombre d'utilisateurs à l'inverse des logiciels sous licences propriétaires.